

Előzetes Igényfelmérés

TÁMOP 5.3.3. ÚT- MUTATÓ projekt

Kutatás célja

Kutatás elsődleges célja TÁMOP 5.3.3. Út-mutató projekt előzetes igényfelmérése. Az utcán, közterületen életvitelszerűen élő hajléktalanok alternatív lakhatási lehetőségeinek vizsgálatával elősegíteni a projekt szakmai programjának megalapozott tervezését. A célcsoport elhelyezkedése, lakhatási körülményei, kapcsolatrendszere, szocializációja nagyon heterogén, ezért a pályázat sikere a valós szükségletek ismeretén és az arra épülő szolgáltatások tervezésén múlik. Ennek megfelelően a kutatás részben feltáró, részben helyzetleíró jellegű.

Másodlagos célunk tudományos felméréssel segíteni a Székesfehérvár közterületein élő fedélnélküliek létszámának csökkentését társadalmi integrációjuk elősegítését, foglalkoztathatóságuk fejlesztését, foglalkoztatási esélyeik növelését, önálló életvitelük erősítését.

Hipotézis

Székesfehérváron, az utcán élő fedélnélküliek száma az elmúlt 5 évben csekély mértékben változott. Létszámukat évek óta nem sikerült csökkenteni annak ellenére, hogy a Kríziskezelő Központ különböző lakhatási programjaiba az utcai hajléktalanok egy része is bekerült. A TÁMOP 5.3.3. Út-mutató projekt azonban elsődleges célcsoportjának az utcán, közterületen életvitelszerűen tartózkodó hajléktalanokat tekinti

1. Az utcai hajléktalanok integrációjának sikere attól függ, hogy a projekt kínálni tud-e számukra olyan lakhatási lehetőséget, amely figyelembe veszi igényeiket, lehetőségeiket.
2. Az ellátórendszerrel szemben meglévő bizalmatlanság miatt az intézményen kívüli lakhatási módokat részesítik előnybe az utcai hajléktalanok, ezért a projektnek azokra a megoldásokra kell fókuszálnia.
3. Az utcai hajléktalanok jelentős része nem rendelkezik rendszeres jövedelemmel, akiknek viszont van rendszeres jövedelmük azok legnagyobb hányada transzferjövedelem, elsősorban segély. A projekt szempontjából fontos figyelembe venni azt a tény, hogy a segély jellegű jövedelmek folyósítása véges.

4. Az utcai hajléktalanok több mint a fele 5 évnél régebb óta hajléktalan. A hajléktalanságban eltöltött idővel exponenciálisan csökkennek a szociális készségek, képességek, melyek befolyásolják a motivációt, az integráció sikerét.

Szükségletek, integráció, társadalom, hajléktalan konceptualizálása

Szükséglet

A szükséglet eredeti definícióját a fiziológia alkotta közel százötven évvel ezelőtt. E szerint szükséglet, a hiányállapotok átlagos és átfogó elnevezése. Primer szükségletnek tekinthetők a biológiai-fiziológiai hiányállapotok (pl.: folyadékhiány, oxigénhiány, tápanyaghiány, vitaminhiány stb.), amely tartósabb fennállása esetén az egészséget vagy súlyosabb fokon az életet fenyegeti.

Szekunder szükségletek közé tartoznak az elsődleges szükségletekből származó, ill. azok kielégítéséből következő szükségletek. Ebben az értelemben beszélhetünk kulturális, szociális, esztétikai - és más, hasonlóan magasabb rendű - szükségletekről is. A szükséglet fontos jellemzője, hogy szerkezetét tekintve (velünk született) szükségleti diszpozíció és valamilyen magatartási tevékenységi algoritmus, program alkotja, mely az alacsonyabb rendű szükségleteknél előre programozott (pl. ha éhes az ember, akkor ételmezt szerez), a magasabb szintű szükségleteknél azonban az individualizáció és a szocializáció folyamatában alakul ki. Ebben a vonatkozásban a szükséglet- felmérésünk célja a primer és szekunder szükségletek vizsgálata és azok kielégítésének feltárása. A projekt céljának megfelelően természetesen nem szükséges az összes szükséglet feltárása.

A pszichológiában és az evolúciós szemléletű szociológiában a Maslow által alkotott szükséglet-hierarchia a legismertebb, mely az alapvető biológiai szükségletektől a bonyolultabb, komplexebb motivációkig terjed, s nemcsak hierarchiát jelent a szükségletek egymásutánja, hanem fejlődést is.

Integráció

Az integráció a latin *integre* (tiszt, sértetlen, egész) és *integro* (újraalakítani, megújítani) szakból származó fogalom. Ez minden olyan folyamatra vonatkozik, amelynek során (1) a részek egyesítéséből megvalósul egy egész, valamint (2) eddig kívül elhelyezkedő részek beépülnek egy már létező egységbe.¹

¹ Weber D. Fröhlich Pszichológiai Szótár Springer Hungarica Budapest 1996. 186p.

Társadalom

Társadalom általános értelemben az élőlényeket egyesítő közösség, amely rájuk jellemző módon szerveződik. A társadalom olyan rendszer, mely magán viseli a közösségre jellemző kulturális ismérveket és csoportvontatkozásokat.² Az emberi társadalom viszonyainak összességként meghatározza és szabályozza az egyén viselkedését, szociális beágyazódását, társadalmi viszonyát.

Társadalmi viszonyon az emberek, ill. embercsoportok közötti bonyolult, a társadalmi együttélés keletkezése óta létező és történelmileg szükségszerűen változó viszonyok egységét értjük.

A társas kapcsolatokra jellemző, hogy akár közvetlen, akár közvetett interakciók segíti az egyént abban, hogy szükségleteit kielégíthesse³.

A társadalom más megközelítésben az anyagi világ legbonyolultabb, minőségileg legmagasabb rendű része. A társadalmat a természet fejlődése során a létfenntartás szükséglete hozta létre, ezért fejlődésében fontos szerepet játszottak az anyagi javak termelése és elosztása.⁴

Hajléktalan

A Szociális törvény (1993. évi III) törvény hajléktalan emberek esetében kétféle meghatározást ad.

Az első definíció értelmében: "...hajléktalan a bejelentett lakhellyel nem rendelkező személy, kivéve azt, akinek bejelentett lakóhelye hajléktalan szállás"⁵.

A szociális törvény második definíciója értelmében: „hajléktalan az aki éjszakáit közterületen vagy nem lakás céljára szolgáló helyiségben tölti”.⁶ (Szt.4.§(3))

A törvényben szereplő két meghatározás oka a hajléktalan személyek ügyében eljáró szervek hatáskörének gyakorlása áll.

Magyarországi definíció mellett a FEANTSA (Hajléktalanellátó Szervezetek Európai Szövetsége) kidolgozta a hajléktalanság és a lakhatásból való kirekesztettség európai tipológiáját (az angol elnevezése után röviden az ETHOS-t. Az ETHOS fogalmi kategóriái a lakhatás oldaláról 4 kategóriába csoportosítja a hajléktalanokat. Első

² Uo. 380p.

³ Uo. 380p.

⁴ Új Magyar Lexikon Akadémiai Kiadó Budapest 6.kötet.

⁵ Szociális Törvény 1993 évi III. 4§ (2)

⁶ Szociális Törvény 1993 évi III. 4§ (3)

csoportba a fedélnélküliek tartoznak. Ők akik utcán közterületen életvitelszerűen tartózkodnak, ill. akik nem rendelkeznek szokványos tartózkodási hellyel és így éjjeli menedékhelyen, alacsonyküszöbű menhelyen élnek. Következők a lakástalanok, akik hajléktalan szállón, anyaoththonban, bevándorlók szálláshelyén élnek, az intézményi ellátásbók kikerültek, támogatott lakhatásban részesülők és hajléktalanok otthonában tartózkodók. Harmadik kategória a bizonytalan lakáshelyzetűek tartoznak. Negyedikbe az elégtelen lakáskörülmények között élők tartoznak.⁷

Hajléktalanság kétféle megközelítése ellenére a meghatározások mindegyikében szerepel hasonló tartalommal az utcán, közterületen élő fedélnélküliek definíciója.

A hajléktalanságot általában az alapvető szükségletek, ezen belül, a lakhatási feltételek terén fennálló hiányállapotként szokás leírni. Ez a megközelítés egyoldalú, ha a hajléktalanság problémájának különböző aspektusait is figyelembe vesszük. A hajléktalansághoz vezető utat egy multifunkcionális komplex folyamatnak az eredményeként írhatjuk le, melynek létrejöttéhez különböző szinten fellépő diszfunkciók (kapcsolati problémák, szenvedélybetegségek, jövedelmi helyzet, mentális állapot, stb.) játszanak szerepet. Ebből adódik, hogy megszüntetéséhez nem elégséges csak a lakhatás biztosítása. Szükség van egyéb a társadalmi integrációt segítő és támogató szolgáltatásokra. Mindazon által a lakhatás biztosítása nélkül a legprofesszionálisabb segítség sem elégséges.

Kutatási módszer

A Székesfehérvár közigazgatási határán belül élő és a Kríziskezelő Központtal kapcsolatot tartó hajléktalanok körében adatfelvételt végeztünk 107 fős mintán. Ezzel az aktív székesfehérvári utcai hajléktalan népesség 80%.-át felmértük.

A mintavétel kérdőíves adatgyűjtés módszerével történt. Választásunk azért esett erre a vizsgálati módszerre, mert a kutatás célját, a célcsoport speciális helyzetét, a tervezett mintaszámot figyelembe véve ez az eljárás hozta a legjobban használható eredményt. A kérdőív egyszerű zárt kérdéseket tartalmazott, mely leginkább megfelelt az adatközlők sajátos élethelyzetét és körülményeit. Törekedtünk arra, hogy a lehető legkevesebb változó mellett a projekt szempontjából a leghasználhatóbb információk birtokába jussunk.

⁷ FEANSA Hírlevél 2008.

Az adatfeldolgozás megkönnyítése érdekében a kérdőív kizárólag kvantitatív elemeket tartalmazott. Az adatsorok kódolásának egyszerűsítése miatt a kérdéseket római számmal, a változókat arab számmal láttuk el.

Az adatfelvétel kérdezőbiztosok segítségével történt. Kérdezőbiztosok a Kríziskezelő Központ utcai szociális szolgálatának munkatársai voltak, ők rendszeres napi kapcsolatban vannak a célcsoporttal, ismerik előfordulási és tartózkodási helyeiket.

Kérdőív szerkesztésénél figyelembe vettük az adatközlők sajátos élethelyzetét és körülményeit.

A célcsoport körében felvett adatgyűjtés mellett szükségesnek láttuk a projektmegvalósító Kríziskezelő Központ szociális munkatársainak a véleményét is megkérdezni a projekttel kapcsolatban, tekintettel arra, hogy a tervek szerint az átmeneti szállók közül néhányban utcai hajléktalanok lesznek elszállásolva.

Az adatgyűjtés interjú módszerével történt. A munkatársak 75% azaz 35főt kérdeztünk meg. Szakemberekkel készített interjú felvétele standard kérdőíven önkitöltés módszerével történt. Kérdések az utcai hajléktalanok integrációjának lehetséges módjaira, formáira fókuszáltak, kiemelve a lakhatást. E mellett a célcsoport integrációját segítő ill. támogató szolgáltatásokra is kiterjedtek. E mellett, rákérdeztünk arra, hogy a szociális szakemberek miként viszonyulnak ahhoz az elképzeléshez miszerint az átmeneti szállások utcán élő fedélnélkülieket fogadnak be. Az interjú kvantitatív és kvalitatív adatokat egyaránt tartalmazott. A megkérdezettek javaslatokat fogalmaztak meg az általuk szükségesnek tartott szolgáltatásokról, melyek a hajléktalanokon kívül a megvalósítókat is érintette.

Kérdőív

A kérdőív kérdéseinek összeállításánál fontos szempont volt, hogy a projekt szempontjából leglényegesebb és legjobban felhasználhatóbb információhoz jussunk. Tekintettel arra, hogy az utcai hajléktalanok integrációjának első lépése a biztonságos és fenntartható hajlék biztosítása. A kérdéseinket ennek érdekében preferálható lakhatási alternatívák beazonosítása köré csoportosítottuk.

Feltett kérdések

Nem, életkor

Szükségesnek tartottuk megkérdezni a válaszadó nemét, életkorát. E két demográfiai adat alapvetően meghatározza a felkínálható lehetséges lakhatási módokat.

Milyen helyen lakik most?

Az utcai hajléktalanok státuszát alapvetően meghatározza lakhatásuk körülményeik. Ezt a körülményt a tapasztalat és a szakirodalom a hajléktalan személy szociális, egészségi, mentális állapotának indikátorként használja. Ezért szükségesnek tartottuk ezt megkérdezni.

Jelenleg mennyi a havi nettó bevétele?

Jövedelmi kondíciók behatárolják a számba vehető fenntartható lakhatási lehetőséget.

Hány éve hajléktalan?

A hajléktalanságban eltöltött idő nagymértékben befolyásolja a hajléktalan személy szocializáció szintjét, változásra vonatkozó motivációját. Minél régebb ideje hajléktalan valaki annál nagyobb a valószínűsége, a szociális képességek, készségek deficitjének.

Párkapcsolatban él-e ön?

Párkapcsolatban élők hajléktalanok igénye sorsuk változtatására tapasztalataink szerint jelentősen meghaladja a magányosan élőkét. E mellett jövedelmi helyzetük általában a legjobb. Ezt figyelembe véve ők a legalkalmasabbak „Housing first” először lakhatásba helyezésre és ezáltal társadalmi integrációjuk valószínű a legjobb eredménnyel kecsegtet.

Érdekelné-e Önt az alábbi szálláshelyek valamelyike?

A kérdőív kilenc lakhatási mód közül választás lehetőségét kínálja fel. Az alternatívákat a célcsoport valószínűsített szociális, mentális, egészségi, jövedelmi helyzetének, a megvalósító intézmény lehetőségeinek, valamint a projektben elszámolható támogatásoknak az ismeretében választottuk ki. A kérdésre adott válaszok fontos információval szolgálnak a projekt megalapozott tervezéséhez, mely befolyásolja a szolgáltatástervezést, a hajléktalan ellátórendszer strukturális átalakítását és költségvetést.

Kutatás helyszínének, gazdasági, szociális környezetének bemutatása

Székesfehérvár Magyarország és Közép-Kelet Európa egyik legrégebb, leggazdagabb történelmi múltú városa, a középkorban a magyar királyok koronázó és temetkezési helye.

A város Fejér megye székhelye, kulturális és gazdasági központja. Székesfehérvár közigazgatási területe 171 négyzetkilométer, a Dunántúl második legnagyobb kiterjedésű települése. Itt él a megye lakosságának közel 40 százaléka.

A város Budapest és a Balaton között félúton fekszik a Móri-árok déli végénél, a Velencei-tótól 10 km-re. Budapest felől a 7-es főúton, illetve az M7-es autópályán érhető el. Vasúton Budapest felől a nagykanizsai vonalon közelíthető meg. A városból kiinduló közutak 12 irányba vezetnek.

Székesfehérvár megközelítőleg 102 000 lakosú nagyváros, földrajzi fekvése kedvező a gazdasági fejlődés szempontjából. Elsősorban az ipar és a kereskedelem számára fontos logisztikai-közlekedési központi helyzete miatt. Jelentős a külföldi tőke jelenléte. Az utóbbi tíz évben a településen mintegy kétmilliárd dollárt kitevő tőkebefektetés történt. A hangsúlyozottan környezetkímélő tevékenységet folytató új üzemek a város külterületein elhelyezkedő ipari zónákban kaptak helyet, mely évről évre növekszik, ami a város és térsége gazdaságilag vonzó állapotát mutatja. A kis- és középvállalkozások száma szintén jelentős, gyors reagálási- és alkalmazkodó képességükkel, a nagyvállalatok mellett a gazdasági fejlődés motorjai. Székesfehérvári gazdaságot tömören high-tech feldolgozóiparként lehetne jellemezni, ahol elterjedtek az info-kommunikációs technológiák, az innovációra irányuló tudásteremtés, és jelentős az üzleti szolgáltatások szerepe. A város megyei szinten vezető szereppel bír, mint közigazgatási-, gazdasági központ, közlekedési csomópont, szolgáltatási-, oktatási-, szakképzési-, pénzügyi-, kereskedelmi- és területfejlesztési központ.

A város iparának és tulajdonviszonyainak átalakulása, átrendeződése a 90-es évek közepére befejeződött. A munkanélküliségi ráta ebben az időszakban jelentősen meghaladta az országos átlagot. A munkanélküliség soha nem látott méreteket öltött. A nagyvállalatok VIDEOTON, KÖFÉM, IKARUSZ stb. dolgozói tömegesen veszítették el munkahelyeiket. A szociális feszültség nőtt, és ezzel arányosan emelkedett a nehéz helyzetbe került családok, és vele párhuzamosan a hajléktalanok száma is. A szociális problémákat tovább generálta a lakástulajdon szerkezetének átalakulása. A legkiszolgáltatottabb rétegek, melyek zömében tanácsi bérlakásokban éltek vagy nem voltak képesek megvásárolni bérleményüket, vagy hosszú évtizedekre eladósodtak. A

munkanélkülivé vált ingatlantulajdonosok néhány év alatt igen komoly hitel és/vagy közüzemi tartozásokat halmoztak fel. A célcsoport körében végzett korábbi vizsgálatainkból kiderült, hogy ennek következményeként kb. 30- 40 fő már a 90-es évek elején, közepén hajléktalanná vált. A szociális státusz megváltozása a felméréseink, és tapasztalatok szerint felerősítette az anomia, devianciák, szenvedélybetegségek, vagyon és személyelleni bűncselekmények, mentális és személyiségzavarok megjelenését. Összességben elmondhatjuk, hogy a hajléktalanság és ezzel párhuzamosan az utcai hajléktalanság kialakulásában komoly szerepet játszottak a személyes illetve családi okok, melyek visszavezethetők a (munkahely elvesztésére, szenvedélybetegségekre, mentális problémákra, szakképzetlenségre, csonka családra, intézeti múlttra, anyagi helyzet romlására stb.).

Oktatási intézmények

Székesfehérvár hagyományos iskolaváros, ahol 17 általános iskola, 22 középiskola, 3 műszaki és egy nyelvi, gazdasági képzést nyújtó főiskola működik. A város ad helyet a Türr István Képző és Kutató Intézet Székesfehérvári Igazgatóság.

Munkaerő-piac intézményrendszere

Székesfehérváron működik a Közép-dunántúli Regionális Munkaügyi Központ és megyei kirendeltsége. A Regionális Munkaerő-fejlesztő és Képzőközpont részeként 1996 óta a bonni Szociális és Munkaügyi Minisztérium és a magyar Munkaügyi Minisztérium közötti szerződés alapján Rehabilitációs Modellközpont szolgálja a megváltozott munkaképességű álláskeresőket.

Munkaerő-piaci helyzet

A megyében működő vállalkozások fele Székesfehérváron és a fehérvári kistérségben működik. A város munkahelyein kb. 75 000 fő alkalmazott dolgozik. Közülük naponta a környező településekről kb. 30 000 fő ingázik, ez az alkalmazotti munkaerő 40%-a. A munkaerő képzettségét, foglalkoztathatósági szintjét mutatja, hogy a strukturális munkanélküliség aránya alacsony. A munkanélküliek csupán 3-4 %-a nem, vagy csak nehezen alkalmazható. A foglalkoztatottak aránya a térségben az aktív korú (15-60) népességhez viszonyítva kb. 65%, 100 aktív korúra kb. 50 fő, gyermek és időskorú jut, az adatok mindegyike jobb a megyei átlagnál.

A KSH 2011. II. negyedéves munkaerő-felmérése szerint a 15-74 éves, gazdaságilag aktív népesség száma kedvezően alakult. Fejér megyében számuk 189,6 ezer fő, az előző negyedévinél 3 ezer fővel (1,6%-kal) több. Az előző negyedévhez képest a régióban összességében 0,9%-os, országos szinten 1,1%-os növekedés következett be. A foglalkoztatottak száma Fejér megyében 300 fővel (0,2%-kal) 171,1 ezer főre emelkedett, ami

52,5%-os foglalkoztatási szintet eredményezett. Ez 2,9%-ponttal meghaladja az országos mutatót, de a régiósnál 0,4%-ponttal alacsonyabb.

A KSH által mért munkanélküliségi ráta Fejér megyében az előző negyedévhez viszonyítva 1,2%-ponttal 9,7%-ra emelkedett. 2011. II. negyedévében a régió munkanélküliségi rátája 0,3%-ponttal 9,3%-ra mérséklődött, tehát a megyei mutató 0,4%-ponttal meghaladja azt. Az országos ráta az előző negyedévhez képest 0,8%-ponttal lett alacsonyabb és 10,8%-ot tett ki, a megye mutatója ennél kedvezőbb.

Fejér megye mutatói - a munkanélküliségi ráta kivételével - az előző negyedévhez viszonyítva javultak, kedvezőbben alakultak az országos mutatóknál, a régiót tekintve pedig átlagosnak mondhatók. Sajnos, a munkanélküliségi ráta jelentősen (1,2%-ponttal) emelkedett, ami az előző negyedévinél 2700 fővel több munkanélkülit jelent.

Székesfehérvár és környéke

2011. augusztusban az álláskeresők száma 8561 fő, az előző havinál 2,5%-kal kevesebb. Az álláskeresők 9,5%-a pályakezdő. Számuk 813 fő, az előző havinál 3,0%-kal több. Az álláskeresők 25,6%-a több mint 12 hónapja szerepelt folyamatosan a regisztrációban, ami csak 0,1%-ponttal kevesebb az egy hónappal korábbinál. 2011. augusztus végén az üres álláshelyek száma 485 db, az előző havinál 6,6%-kal több. Az álláskeresők gazdaságilag aktív népességhez viszonyított aránya 10,4%, az előző havinál 0,3%-ponttal kevesebb. A körzet 2011. júliusban is a 4. helyet foglalta el a megyében a nyilvántartott álláskeresők aránya alapján.

Kutatás célcsoportjai

Sátrasok

Székesfehérvár hajléktalanjainak speciális, a város topográfiája adta, lehetősége a sátras életmód, melynek kialakulását több tényező is befolyásolja. Elsősorban az a jól ismert tény, hogy a város nyugati része, - mely a történelmi belvárostól sincs messze -

szinte teljes egészében olyan utcákból áll, amelyekben panellakások találhatók. Ez a teljes Tóvárost és a Palotavárost foglalja magában. A másik sátras fókuszpontja a városnak az északi rész, mely a 8.-as út elkerülő és a 81-es út közötti területen található. Mindkét városrész közvetlenül a külterület zöldövezeteivel érintkezik. A zöldövezetekben természetes ill. telepített erdős és vizes helyek is találhatóak. A földrajzi adottságok szinte magától kínálják azt a lehetőséget, hogy a lakhatását elvesztett, és az intézményi elhelyezést is elutasító ellátottak sátrakat építsenek és abban éljenek. E két városrész panelrengetegében magas a népsűrűség, amely a kukázásnak, mint megélhetési forrásnak egyik motivációja és forrása. A sátrak építési szitekből guberált építési hulladékból, valamint a kukák mellé tett és az erdőben található anyagokból készülnek. Az erdős ligetek kidőlt, elszáradt faállománya a fűtést biztosítja, a Gaja patak pedig elsősorban nyáron a tisztálkodás lehetőségét nyújtja. Az ivóvizet a sátorlakók a közutakról viszik, vagy közeli intézményektől kapják. A sátrak jellemzően nem egymagukban állnak, hanem kolóniát alkotva egymás mellett találhatóak. Komfortjuk elfogadható, fűtés többségükben van.

Romos épületben élők

Székesfehérvár belterületén található romos, lakatlan, lakhatásra alkalmatlan épületekben, építményekben, jelentős számban élnek hajléktalanok. Ezen épületek száma az elmúlt évek során fokozatosan csökkent. A gazdaság helyzetének javulásával ez a tendencia várhatóan felgyorsul, ennek eredményeként elsősorban a belvároshoz ill. lakótelepekhez közeli ingatlanokból, a hajléktalanok várhatóan kiszorulnak. Az épületek a MÁV, ingatlanközvetítők- vagy egyéb vállalatok, intézmények Kft-k stb. továbbá magánszemélyek tulajdonában vannak. Ügyfeleink tartózkodása az ingatlanok többségében illegális. Néhány esetben tudomásunk van arról, hogy megtűrtként szóban lehetőséget kapnak az épületekben való tartózkodásra. Az ingatlanokban, építményekben közüzemi szolgáltatás, fűtés, víz, áram általában nincs. Az időjárás viszontagságai, csapadék, szél ellen védelmet nyújtanak, de kémény hiányában kályha működtetésére többségük nem alkalmas. A hajléktalanok által lakott épületek a város különböző pontjain szétszórtan találhatóak, elhelyezkedésükben rendszert nem találtunk. „Komfortjuk” minimális csak fedelet biztosít számukra, ezért napközbeni tartózkodásra kevésbé alkalmasak, ügyfeleink többsége döntően kizárólag éjszakai tartózkodásra használja.

Éjszakákat effektív utcán töltők

Minden város, így Székesfehérvár számára is az effektíven fedélnélküliek jelentik a legnagyobb problémát. Ennek alapvető oka, hogy ők azok, akik fix tartózkodási hellyel nem rendelkeznek és ezáltal a nap legnagyobb részét az utcán töltik. Ők azok, akik a hajléktalan népességben belül a legtöbbször kerülnek konfliktushelyzetbe. Rendszeresen hol itt - hol ott bukkannak fel, és éjszakai tartózkodási helyüket többségük nem árulja el. Ők a legkiszolgáltatottabbak és legsérülékenyebbek. Éjszakára bújóhelyet keresnek, ehhez leggyakrabban a panelházak lépcsőfeljárói szolgálnak. Előfordul, hogy erkély, lépcsők alatt vagy esőtől és szélről védett helyekre húzódnak be. Leggyakrabban a Vizivárosban, Budai, Sarló, Kígyó, Királysor, Gáz utca, Fórum-tér, Semmelweis és Mancz utcákban tartózkodnak, ennek oka a lakótelepek közelsége

Zártkertben élők

A város nyújtotta lehetőségektől távol, szinte eldugottan, egyedül, vagy élettársi kapcsolatban, lakásnak nem minősülő, elhanyagolt telken és épületben életvitelszerűen tartózkodnak. Veszélyeztetettségük, egészségi, mentális állapotuk különböző. Néhányan munkaviszonnal rendelkeznek. Emberi kapcsolataikat kihasználják, például: postacím, háziorvos, stb. Az utcai szolgálatokkal néhányan tartanak csak kapcsolatot.

.

Garázsban élők

A város garázssorain élők száma változó. A velük való kapcsolattartás és feltérképezésük nehéz, elvesznek a városi tömegben ugyanakkor kiszolgáltatottak. Célirányos szociális munkával helyzetüket rendszeresen kontrolláljuk.

Kérdőív rövid összefoglaló elemzése

Nemek aránya

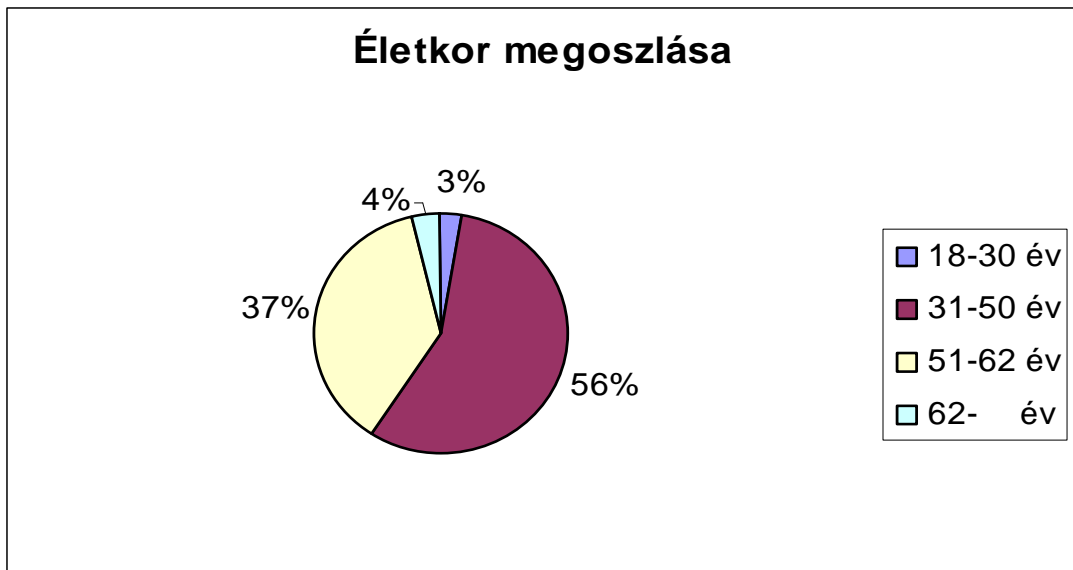


Az utcai hajléktalan népesség 80%-át, 107 főt kérdeztünk meg. A válaszadók 17%-a nő, 83%.-a férfi volt. A férfiak felülreprezentáltságának egyik oka, hogy a nők többsége a hajléktalansággal járó kiszolgáltatott helyzet helyett inkább folytatja megromlott párkapcsolatát, illetve annak megszakadása után, általában, a közös ingatlanban marad.

A hajléktalanná vált, utcán élő nők kivétel nélkül párkapcsolatban élnek. Ezek a kapcsolatok többnyire tartósak. A kapcsolat a nők számára nagyobb védelmet nyújt különböző atrocitások, testi épséget veszélyeztető helyzetek kivédésére. Néhány esetben jellemző csak a gyakori partnersere.

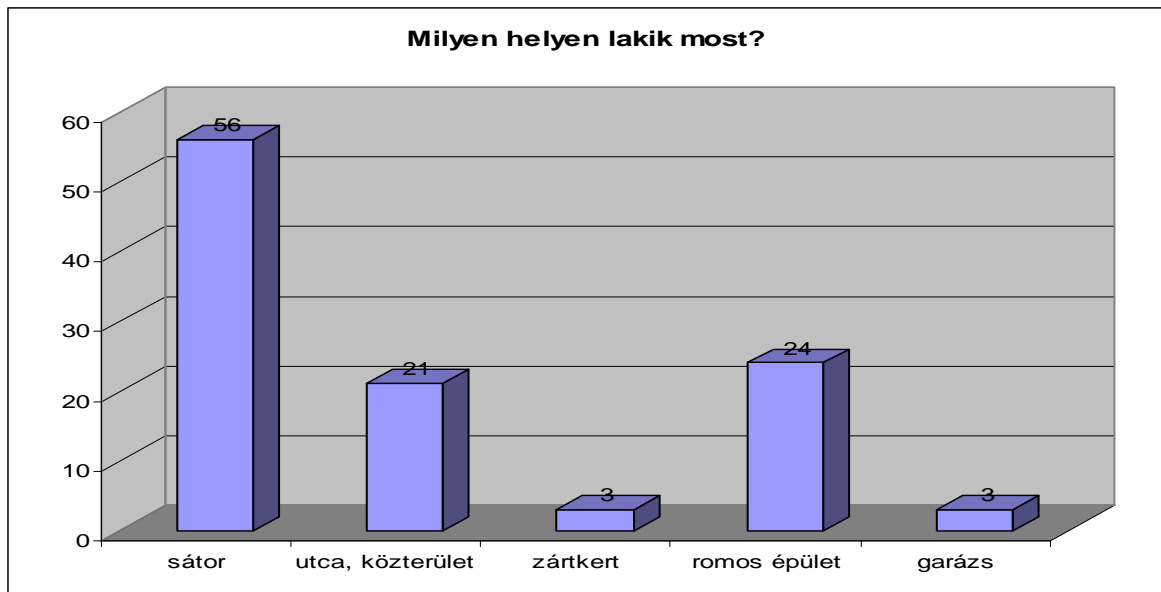
A férfiak szignifikáns jelenléte az utcán, a nőknél sikertelenebb megküzdési stratégiáikkal, nagyobb mértékben elvesztett szocializációs képességükben és alulmotiváltságukba keresendő. Valamint a férfiakra jellemzőbb nagyobb kockázatvállalás is szerepet játszhat.

Életkor



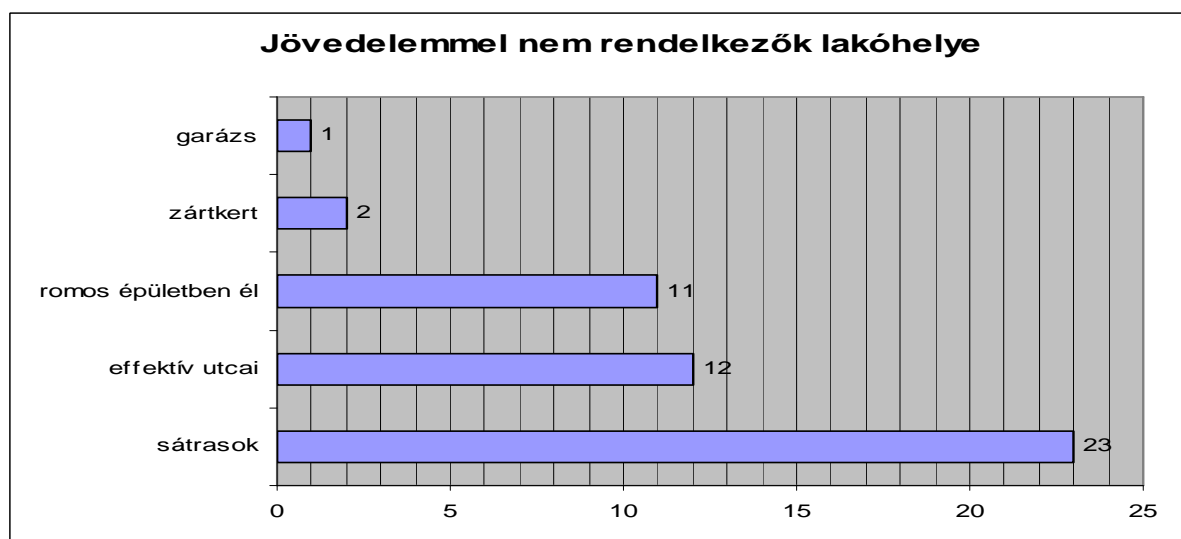
Legnagyobb a középkorúak száma, megoszlásukat nézve a 31-50 év közöttiek, 56%-ot az 51-60-as éveikben járók 37%-ot tesznek ki. Az adatokból kiolvasható, hogy az utcán élő hajléktalanok többsége középkorú. Ennek egyik oka lehet, hogy a korosztály fizikai, egészségi állapota még lehetővé teszi az utcai körülményekhez való alkalmazkodást, napi szükségleteik megszerzését. Másik valószínűsíthető oka szocializációs képességeik jelentős részének elvesztése. Szenvedélybetegségük miatt az intézmények kötött, az együttélés alapvető szabályainak elfogadását követelő. Ennek következtében kevésbé fogadják el az intézményes elhelyezést, és inkább választják az utcát. Többségük a 90-es évek közepén vált hajléktalanná.

Tipológia szerinti megoszlás

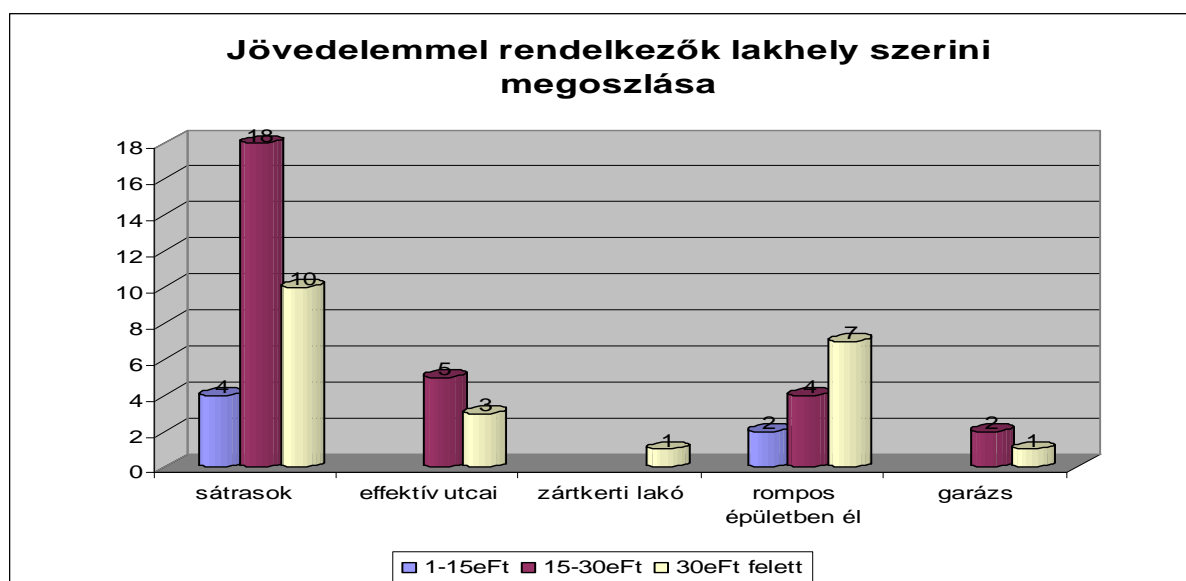


A megkérdezettek több mint felét 54%.-át a sátrasok, 22%-át a romos épületben élők, 18%-át az effektív utcán tartózkodók, 3%-át a zártkertben, 3%-át a garázsban élők tették ki. Az arányok tükrözik az utcás népesség tipológia szerinti megoszlását. A stratégia szempontjából az első három kategóriába sorolhatók számítanak elsődleges célcsoportnak. Az ő számuknak a csökkentésére kell fókuszálni. A sátrasok és a romos épületekben élők megkeresése, illetve megszólítása legkönnyebb, állandó tartózkodási helyük miatt. Ugyanakkor az effektív utcaiak jelentik a legnagyobb problémát, mivel egészségi állapotuk a legrosszabb és napközben általában ők láthatók a város frekventált helyein.

Jövedelmi helyzet



Rendszeres jövedelemmel a megkérdezettek 46%-a nem rendelkezik. A jövedelemmel nem rendelkezők önálló lakhatásba, (albérlet, munkásszálló, szociális bérlakás) integrálása nagy kockázatot jelent tekintettel arra, hogy megélhetésüket és egyéb a lakhatásukhoz kapcsolódó költségeket biztosítani nem tudják. Lakhatási alternatívát részükre az intézmény nyújtotta szálláslehetőségek jelenthetnek, ehhez azonban változtatni kell a szállást nyújtó intézmények feltételein. A változtatáskor figyelembe kell venni a célcsoport sajátos igényeit. Vonzóvá és számukra élehetővé kell átalakítani azok szolgáltatásait.



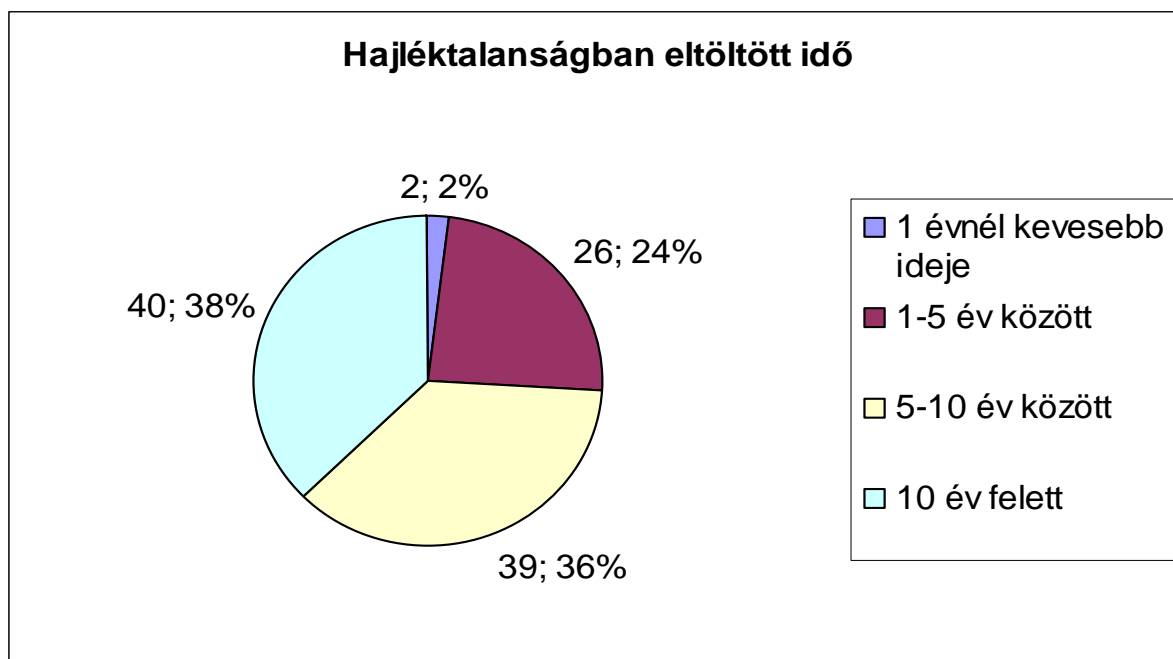
Rendszeres jövedelemmel a megkérdezettek 53%-a rendelkezik, ebből, munkajövedelem 16%, alkalmi munka 27%, nyugdíj 15%, transzfer (segély) 42%.

A célcsoport jövedelmének ismerete elengedhetetlenül szükséges ahhoz, hogy reális lakhatási alternatívát kínálhassunk. Az anyagi potenciál behatárolja a számba vehető lakhatási módokat, függetlenül a megkérdezettek vágyaitól. Rendszeres jövedelemmel nem rendelkezők részére az albérlet költségének finanszírozása, vagy bérlakás felkínálása, tekintettel a rezszi és fenntartási költségekre, problémás. Számukra elsősorban intézményes elhelyezés jöhet számításba. Az alacsony transzfer jövedelmek szintén behatárolják a számba jöhető szálláslehetőségeket. Első körben a munkajövedelemmel és nyugdíjjal rendelkezők számának csökkentése jöhet számításba, albérlet, szociális otthon, szociális bérlakás felkínálásával. A székesfehérvári hajléktalan intézményi rendszer jelen strukturális állapota nem teszi lehetővé utcás hajléktalanok

nagyszámú befogadását Szükség van más alacsony költséggel fenntartható lakhatási módok keresésére.

Hajléktalanságban eltöltött idő

A megkérdezettek 2%.-ka 1 évnél rövidebb ideje hajléktalan, 26%-uk 1 és 5 év között több mit 5 éve, közülük 20% pedig 15 éve hajléktalan.



Hajléktalanságban eltöltött évek száma negatív hatással van a motivációra, a szocializációs készségekre, képességekre, az egészségi állapotra. A szakirodalom és a tapasztalatok igazolják, hogy a hajléktalanságba eltöltött évek száma jelentősen kihat a hajléktalan személy társadalmi integrációjának eredményessége. Az 5 évnél régebb óta fedél nélküliek döntő többsége oly mértékben veszítette el integrációjukat segítő képességeiket, hogy a társadalom által elvárt önálló életre sok esetben nem is képesek. Pszicho-szociális állapotuk erősítése nagymértékben növeli visszailleszkedési esélyüket. Az utcán eltöltött évekre ez még inkább igaz. Ezért véleményünk szerint az utcai hajléktalanok re-szocializációjának fontos, és kikerülhetetlen eleme a mentális, addiktológiai, támogató szolgáltatások megszervezése és biztosítása.

Párkapcsolatban élők

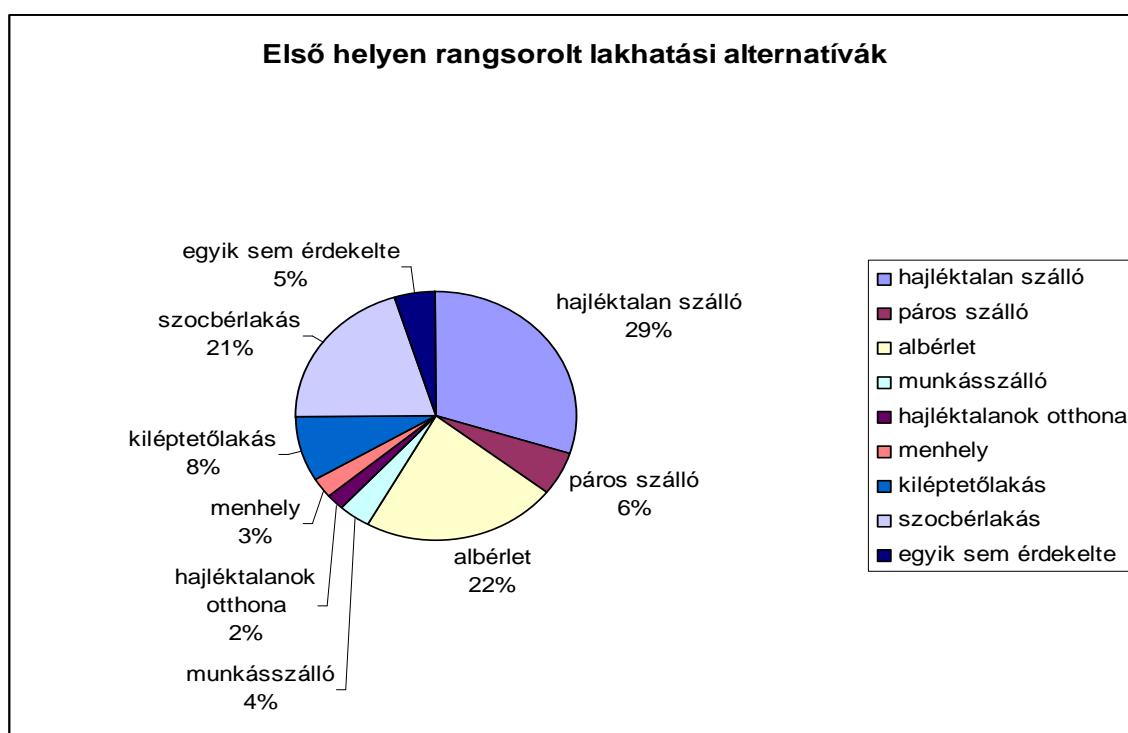
A székesfehérvári utcai hajléktalanok közül 38 személy él párkapcsolatban.



Tartós párkapcsolatban élő hajléktalanok társadalmi integrációjának sikerének valószínűsége nagyobb a magányosan élőkénél. Tapasztalatok alapján megállapíthatjuk, hogy helyzetük megváltoztatására motivációjuk, törekvéseik a célcsoporton belül a legerősebb. Többségük kolóniában él, ez segítette őket abban, hogy szociális képességeik, készségeik jelentős része az utcán eltöltött évek ellenére megmaradt. Válaszadók 36%-a párban él, többségük több éve. Kríziskezelő Központ szállásai párok elhelyezését nem teszi lehetővé. A hajléktalan házastársak, élettársak ragaszkodnak társukhoz és ezért, szálláslehetőség hiányában, kénytelenek az utcát választani. Amennyiben lehetőséget kapnának, akár az intézményben kialakított közös együttélésre, vagy önálló lakhatásra, többségük, valószínű, feladná az utcai életet. A párban élőknek nagyobb az esélye az önálló életre, albérlet és egyéb bérlemény fenntartására.

Lakhatási alternatívák

A felmérés legérdekesebb része a megkérdezettek lakhatási formákra vonatkozó válaszainak értékelése. Ennél a kérdésnél volt lehetőség arra, hogy a felsoroltak közül három lehetőséget rangsorolva jelölhettek meg a válaszadók. Itt több válasz is lehetséges volt. Az első helyen a legtöbben 32 fő a hajléktalan szállót jelölték meg, ahova kutyát, macskát is magukkal vihetnek. Ezt követte az albérlet 24 fővel és a szociális bérlakást 22 fő rangsorolta az első helyre. Az intézmény kiléptető lakását 9 fő, munkásszállást 4 fő, alacsony küszöbű éjjeli menedékhelyet 3 fő, hajléktalanok otthonát 2 fő jelölte első helyen. A válaszadók közül 5 főt egyáltalán nem érdekelt egyik lakhatási mód sem.



Az önálló lakhatási formákat (munkásszálló, szociális bérlakás albérlet) a válaszadók 47% részesíti előnybe, az intézményes elhelyezéssel szemben. Ha ezt összevetjük a válaszadók jövedelmi helyzetével (18 főnek nincs jövedelme, 18 főnek 1e-30e Ft között és 14 főnek 30e Ft felett) megállapíthatjuk, hogy 36%.-nak egyáltalán nincs esélye a Housing first (először lakhatás), 36%.-nak pedig rendkívül kockázatos az önálló lakhatásba való kihelyezése. A válaszadók valószínű nem mérték fel megfelelően anyagi helyzetüket. A realitás helyett vágyaik tükröződnek választásukban. Speciális feltételeket (1-2 ágyas szoba, háziállat, alacsony küszöb) biztosító átmeneti szállást a megkérdezettek 29%-a tartja elfogadható alternatívának. Meglepően magas érték ez, ami szemben áll azzal az általános vélekedéssel, hogy az utcán, közterületen élő hajléktalanok többsége

bizalmatlan a hajléktalan ellátó rendszerrel szemben. A párok részére kialakított intézményes elhelyezést 6% venné igénybe. Az intézmény kiléptető lakását pedig 8% választotta.

Az önálló lakhatást választók többsége nem látja reálisan anyagi helyzetét. Nincs tisztában az önálló lakhatással járó rezsi, fenntartási költségek nagyságával. Bizonytalan alkalmi munkából, illetve alacsony transzfer jövedelemből a fenti kiadások mellett a mindennapi megélhetést sem lehet biztonságosan fedezni.

A speciális alacsonyküszöbű befogadó férőhelyek kialakítása az alacsony illetve bizonytalan jövedelemmel, vagy jövedelemmel nem rendelkező pároknak, egyedül álló hajléktalanoknak nyújthat igényeiknek megfelelő szállást.

Interjú kérdései

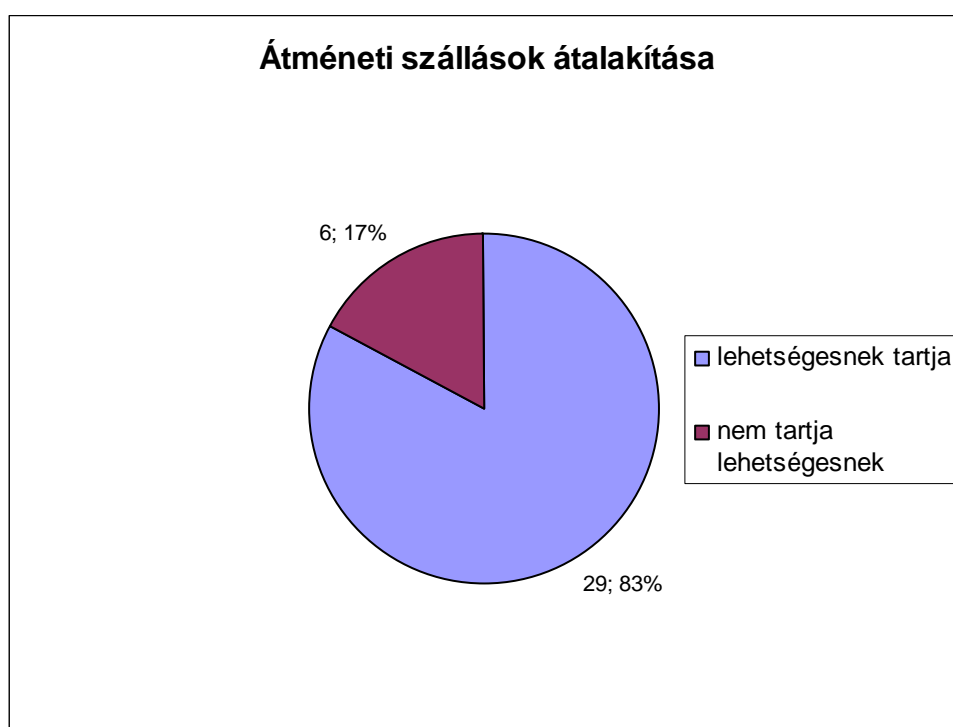
1. Milyen támogató szolgáltatásokat tart szükségesnek betervezni az ellátórendszerbe annak érdekében, hogy az utcai hajléktalanok társadalmi integrációja sikeres legyen?
2. Lehetségesnek tartja-e az intézmény átmeneti szállásainak átalakítását úgy, hogy alkalmas legyen utcás hajléktalanok fogadására?
3. Hogyan fogadná, ha azon a szálláson ahol ön dolgozik, utcai hajléktalanok részére befogadó férőhelyeket alakítanának ki?
4. Véleménye szerint milyen problémát jelentene a szálláson lakó hajléktalanok számára az utcások megjelenése?
5. Milyen egyéb szolgáltatásokat, átalakításokat tartana szükségesnek bevezetni az utcai hajléktalanok tartós társadalmi integrációjának érdekében?

Interjúelemzés

1. Arra a kérdésre, hogy milyen támogató szolgáltatásokat tart szükségesnek betervezni az ellátórendszerbe annak érdekében, hogy az utcai hajléktalanok társadalmi integrációja sikeres legyen a következő válaszokat adták. A válaszadók 85%.-a fontosnak tartja a **konfliktusok kezelésére** pszichológus, vagy mentálhigiénés szolgáltatás

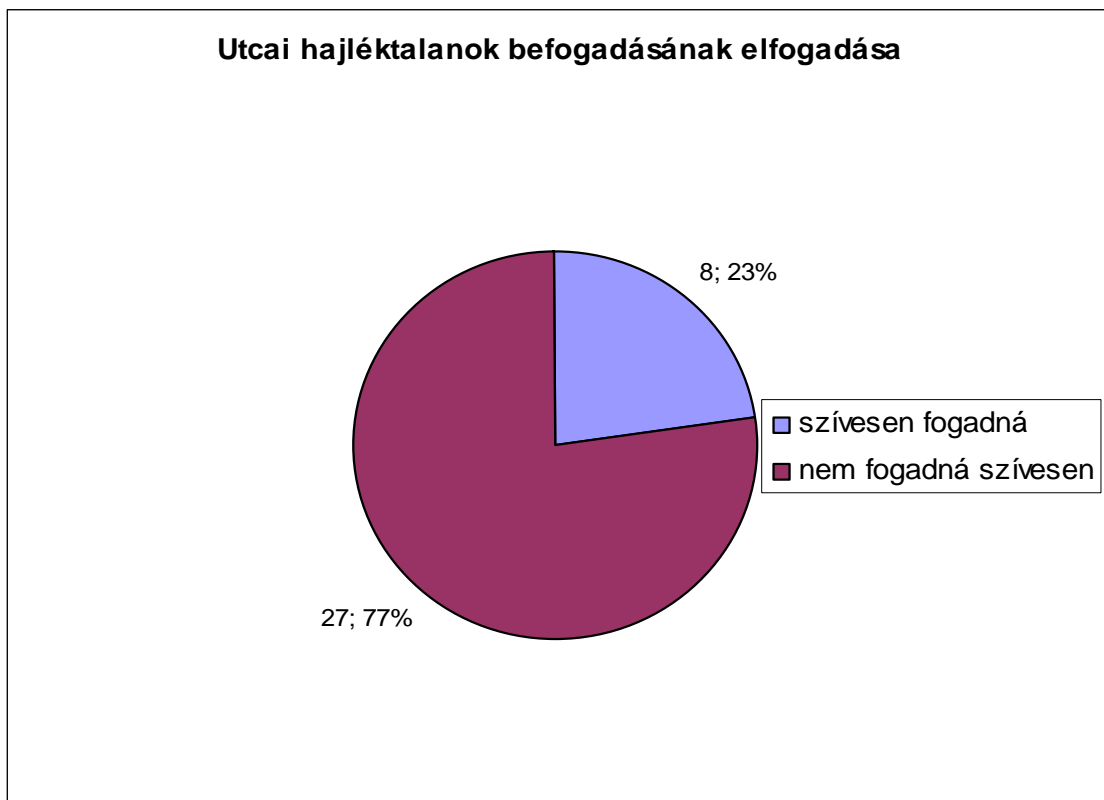
rendszeres biztosítását. Szenvedélybetegségek okozta problémák kezelésére az intézményben **addiktológus szakember** folyamatos jelenlétét 100%.-uk szükségesnek tartja. **Mentális és egészségi állapotfelmérést** a válaszadók 100%.-ka kiemelten fontosnak tartja. A célcsoport **motivációjának** erősítését és fenntartását 71%.-uk tartja szükségesnek. **Beilleszkedést segítő és támogató** szolgáltatások bevezetését 91% tartja szükségesnek. **Munkába állás** segítségét a válaszadók 85%. tekinti fontosnak.

2. A második kérdésre: Lehetségesnek tartja-e az intézmény átmeneti szállásainak átalakítását úgy, hogy alkalmas legyen utcás hajléktalanok fogadására?



A megkérdezettek 17%.-a lehetségesnek tartja, 83% viszont nem tartja lehetségesnek. Akik nem tartják lehetségesnek az átalakításokat azzal érveltek, hogy az ellátórendszernek a szűk kapacitása miatt az átmeneti szállások 100%.-os kihasználtsággal működnek. Valamint az átalakítások a meglévő intézményi struktúrát oly mértékben átalakítaná, hogy az a jelenlegi lakók számára nehézséget okozna.

3. Hogyan fogadná, ha azon a szálláson ahol ön dolgozik, utcai hajléktalanok részére befogadó férőhelyeket alakítanának ki?



Kríziskezelő Központ szociális munkatársainak többsége nem fogadná szívesen, ha utcai hajléktalanok jelennének meg nagyobb számban, az ellátórendszerben. Az elutasítás egyik érve, hogy a jelenleg jól működő rendszert az utcai hajléktalanok megjelenése tönkretenné. Valamint féltik lakóikat az utcásoktól, nem szívesen vállalnának fel konfliktus helyzeteket. Továbbá az alacsonyküszöbű ellátások megjelenése erősítené a régi és új lakók közötti feszültséget.

4. Véleménye szerint milyen problémát jelentene a szálláson lakó hajléktalanok számára az utcások megjelenése?

Az elsődleges célcsoport ismert alkohol és egyéb addikcióit a szálláson élők nehezen tolerálnák. Az utcai hajléktalanok szocializációs képességeinek deficitjei, a beilleszkedésüket gátolná, ami szintén konfrontációhoz vezethet. A szálláson élők illetve ott dolgozók nincsenek felkészülve utcás fedélnélküliek fogadására.

5. Milyen egyéb szolgáltatásokat, átalakításokat tartana szükségesnek bevezetni az utcai hajléktalanok tartós társadalmi integrációjának érdekében?

Hajléktalanok és dolgozók részére érzékenyítő tréninget a megkérdezettek 98%.-a szükségesnek tartja. Jogi és munkaügyi karrier-tanácsadást a válaszadók 26% fontosnak tartja az integráció sikere szempontjából.

Kérdőív utcán, közterületen élő fedélnélküliek részére
TÁMOP 5.3.3. ÚT-MUTATÓ projekt

Felvétel helye Székesfehérvár

Felvétel ideje: 2011.

I. Válaszadó neme: 1.) férfi 2.) nő

II. Életkora:éves

III. Milyen helyen lakik most?

- | | |
|----------------------|------------------|
| 1.) sátor | 4.) romos épület |
| 2.) utca, közterület | 5.) garázs |
| 3.) zártkert | 6.) egyéb:..... |

IV. Jelenleg mennyi a havi nettó bevétele?.....Ft.

Ez miből származik?

- | | |
|---------------------------------|---------------------|
| 1.) munkaviszony | 2.) alkalmi munka |
| 3.) nyugdíj (öregségi, rokkant) | 4.) járadék, segély |
| 5.) kukázás | 6.) |

egyéb.....

V. Hány éve hajléktalan?.....(év).....(hónap)

VI. Párkapcsolatban él-e Ön? 1.) igen 2.) nem

VII. Érdekelné-e Önt az alábbi szálláshelyek valamelyike? 1.) igen 2.) nem

VIII. Ha igen a 3 legmegfelelőbbet kérem, jelölje meg és rangsorolja 1-től 3.-ig. (egyres a leginkább elfogadható lehetőség, hármas pedig a legkevésbé)

1.) Hajléktalan szálló, ahol 1-2-3 ágyas szobák vannak és a kutyámat, macskámat is bevihetem.

(1) (2) (3).....

2.) Hajléktalan szálló, ahol párommal, élettársammal lakhatok és a kutyámat, macskámat is bevihetem.

(1) (2) (3).....

3.) Albérlet 1+1 éves támogatással

(1) (2) (3).....

4.) Munkásszálló 1+1 éves támogatással

(1) (2) (3).....

5.) Hajléktalanok otthona teljes ellátással, korlátlan időre szóló elhelyezéssel

(1) (2) (3).....

6.) Ápoló-gondozó otthon teljes ellátással, korlátlan időre szóló elhelyezéssel

(1) (2) (3).....

7.) Menhelyszerű ellátás saját ággyal, értékek elzárhatóságával

(1) (2) (3).....

8.) Az intézmény kiléptető lakása 1+1 éves támogatással

(1) (2) (3).....

9.) Szociális bérlakás

(1) (2) (3)

Interjú kérdések szociális munkatársak részére

TÁMOP 5.3.3. ÚT-MUTATÓ projekt

1. Milyen támogató szolgáltatásokat tart szükségesnek betervezni az ellátórendszerbe annak érdekében, hogy az utcai hajléktalanok társadalmi integrációja sikeres legyen?

.....
.....
.....
.....

2. Lehetségesnek tartja-e az intézmény átmeneti szállásainak átalakítását úgy, hogy alkalmas legyen utcás hajléktalanok fogadására?

.....
.....
.....
.....

3. Hogyan fogadná, ha azon a szálláson ahol ön dolgozik, utcai hajléktalanok részére befogadó férőhelyeket alakítanának ki?

.....
.....
.....
.....

4. Véleménye szerint milyen problémát jelentene a szálláson lakó hajléktalanok számára az utcások megjelenése?

.....
.....
.....
.....

5. Milyen egyéb szolgáltatásokat, átalakításokat tartana szükségesnek bevezetni az utcai hajléktalanok tartós társadalmi integrációjának érdekében?

.....
.....
.....
.....